



## TECHNISCHE SERVICEINFORMATION

**25-2311**

### Beschleunigter Verschleiß der hinteren inneren Bremsbeläge oder schleifende und mahlende Geräusche von den hinteren Bremsen

10. Juli 2025

**Modell:**

Ranger - Raptor 2022.75 nur mit hinteren Scheibenbremsen ausgestattet	Jahr: 2022-2025 Montagewerk: THAILAND LTD PLANT BUILD (AAGB7)
Ranger - nur mit hinteren Scheibenbremsen ausgestattet	Jahr: 2022-2025 Montagewerk: Silverton

**Märkte:** Alle europäischen Märkte

**Problem:** Bei einigen Ranger / Ranger Raptor Fahrzeugen der Baujahre 2022-2025, die mit hinteren Scheibenbremsen ausgestattet sind, kann es zu einem anormalen und beschleunigten Verschleiß der hinteren Bremsen oder zu schleifenden und/oder mahlenden Geräuschen von den hinteren Bremsen kommen.

**Maßnahme:** Dieses Bulletin beschreibt das Vorgehen zur Behebung dieses Problems.

**Teile**

Finis Code	Anspruchsmenge	Bestellmenge für ein Paket	Anzahl in der Verpackung	Beschreibung
2 833 791	1			Schutzblech - Hintere Bremsscheibe (rechts)
2 833 793	1			Schutzblech - Hintere Bremsscheibe (links)
2 717 288	1			Satz hintere Bremsbeläge

**Zeit der Arbeit**

Beschreibung	Vorgang Nr.
Die hinteren Bremsbeläge auf beiden Seiten einer Sichtprüfung unterziehen (0,2 Stunden).	723110R25
Hinterräder aus- und einbauen, Dicke des Bremsbelagreibmaterials an den inneren und äußeren Bremsbelägen messen (0,2 Stunden).	723111R25
Bremsbeläge und Bremsscheibenabdeckungen beidseitig erneuern (falls erforderlich) (0,5 Stunden)	723112R25

**Reparatur-/Schadenskodierung**

Kausaler Teil:	Endcode des Kits Hinterradbremssbeläge
Zustandscode:	30

## Serviceanleitung

**Wareneingangsprüfung**

1. Prüfen Sie die Servicehistorie des Fahrzeugs, um den Garantiefumfang zu überprüfen und die Laufleistung der hinteren Bremsbeläge zu ermitteln.
2. Ist das Fahrzeug durch eine Garantie abgedeckt?
  - (1) Ja – fahren Sie mit Schritt 3 fort.
  - (2) Nein – diese technische Serviceanweisung (TSB) ist nicht anwendbar. Informationen zur normalen Diagnose/Reparatur finden Sie im Werkstatthandbuch (WSM).

3. Beträgt die Laufleistung der hinteren Bremsbeläge weniger als 30.000 km / 18.600 Meilen?

(1) Ja – fahren Sie mit Schritt 4 fort.

(2) Nein – diese technische Serviceanweisung (TSB) ist nicht anwendbar; für die normale Diagnose/Reparatur konsultieren Sie bitte das Werkstatthandbuch (WSM).

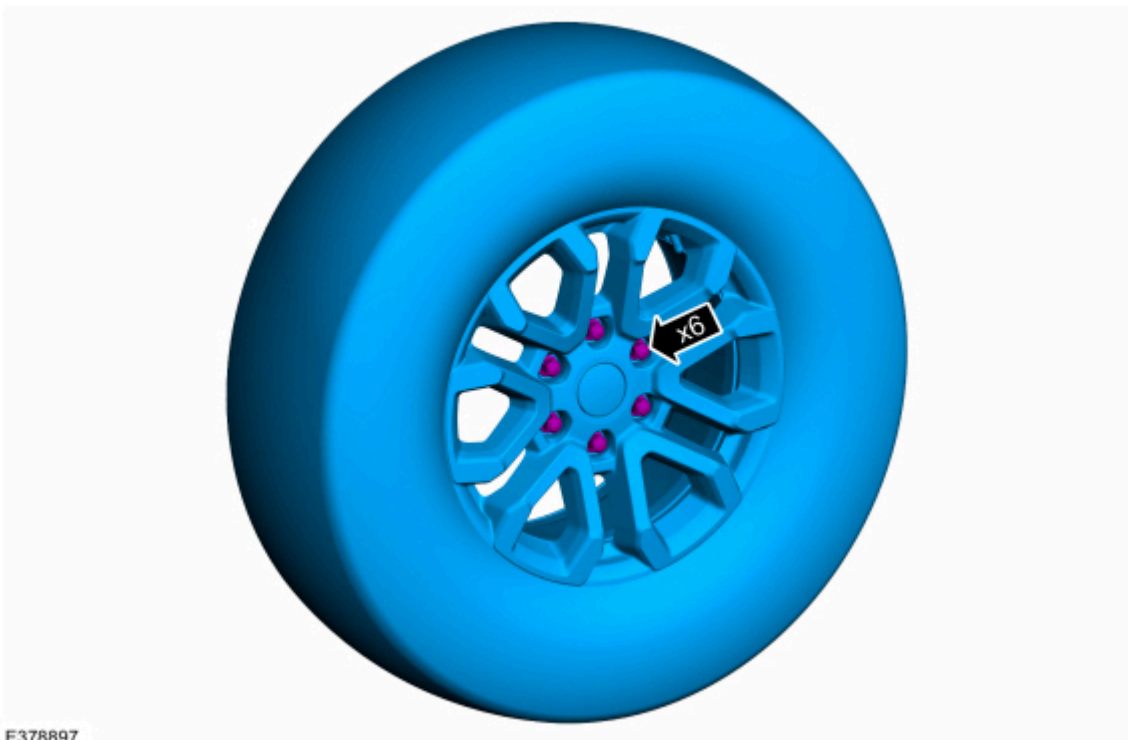
4. Überprüfen Sie die hinteren Bremsbeläge auf beiden Seiten visuell.

5. Sind die inneren Bremsbeläge der Hinterachse bis auf die Metallträgerplatte abgenutzt?

(1) Nein – diese technische Serviceanweisung (TSB) ist nicht anwendbar. Wenn die inneren hinteren Bremsbeläge verschlissen sind (1,5 mm oder weniger Belagstärke), schleift der Verschleißanzeiger an der Bremsscheibe und verursacht kratzende Geräusche. Schäden, die durch Nichtbeachtung dieser Geräusche und Weiterfahrt entstehen, liegen in der Verantwortung des Fahrers. Informationen zur normalen Diagnose und Reparatur finden Sie im Werkstatthandbuch (WSM).

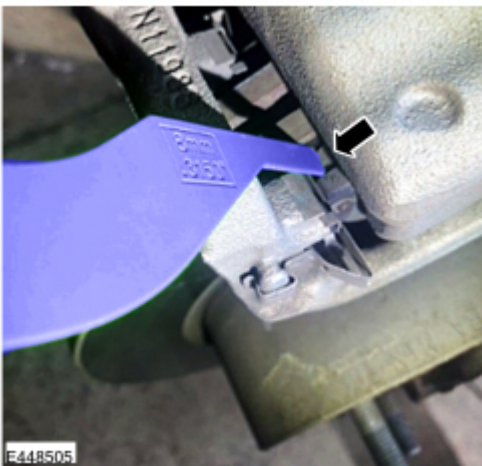
(2) Nein – fahren Sie mit Schritt 6 fort.

6. Hinterräder demontieren. Weitere Informationen finden Sie im Werkstatthandbuch für den Ford Ranger (Modelljahre 2022–2025), Abschnitt 204-04.



E378897

7. Messen Sie mithilfe einer Lehre die Dicke des Reibmaterials der hinteren Bremsbeläge an den inneren und äußeren Bremsbelägen auf der rechten (RH) und linken (LH) Seite.

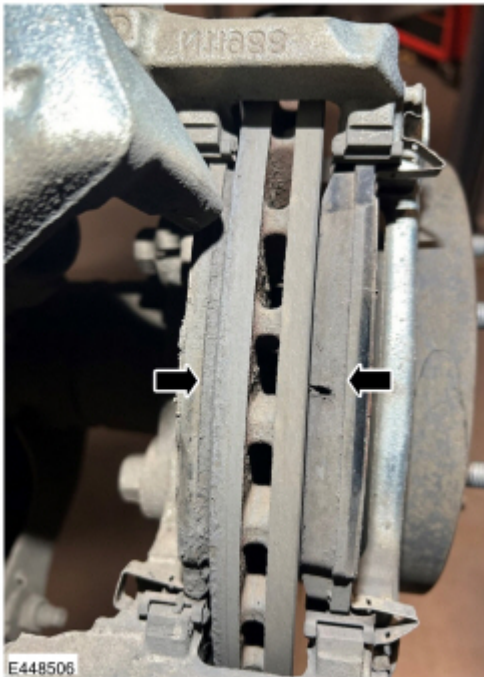


8. Beträgt der Unterschied in der Dicke des inneren und äußeren Bremsbelags auf der rechten oder linken Seite **3 mm oder mehr UND** ist die Dicke eines Bremsbelags **1,5 mm oder weniger** ?

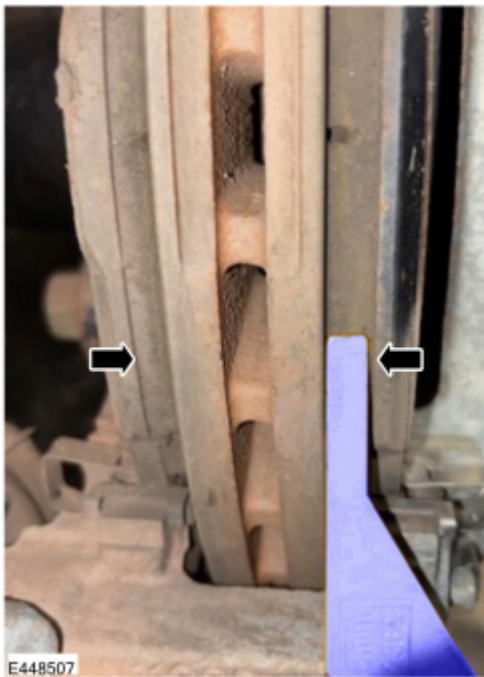
(1) Ja – fahren Sie mit Schritt 10 fort.

(2) Nein – die Bremsbeläge entsprechen den Spezifikationen. Beachten Sie die Hinweise zur normalen Diagnose/Reparatur im WSM des Professional Technician System (PTS).

- Im nächsten Bild sehen Sie ein Beispiel, bei dem der Verschleißunterschied **mehr als 3 mm** beträgt und **noch reichlich Polstermaterial vorhanden ist** .

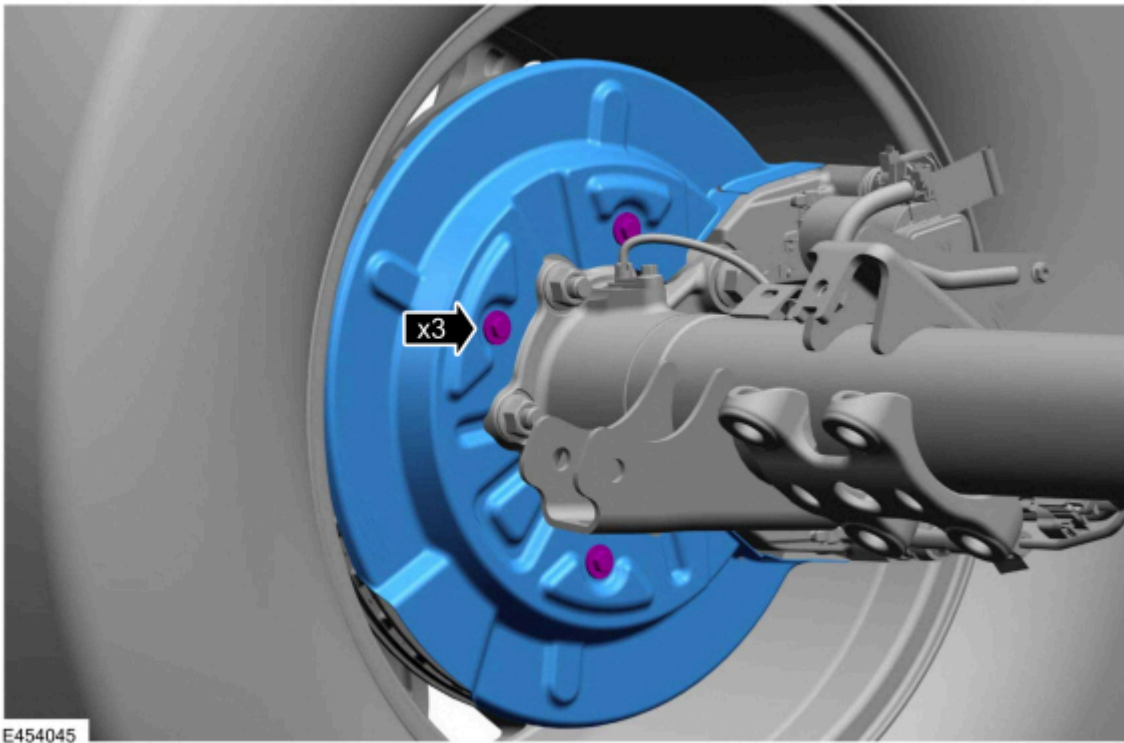


9. Beispiel: Der Verschleißunterschied beträgt mehr als 3 mm und es ist noch ausreichend Bremsbelagmaterial vorhanden - diese technische Serviceanweisung (TSB) ist nicht anwendbar.

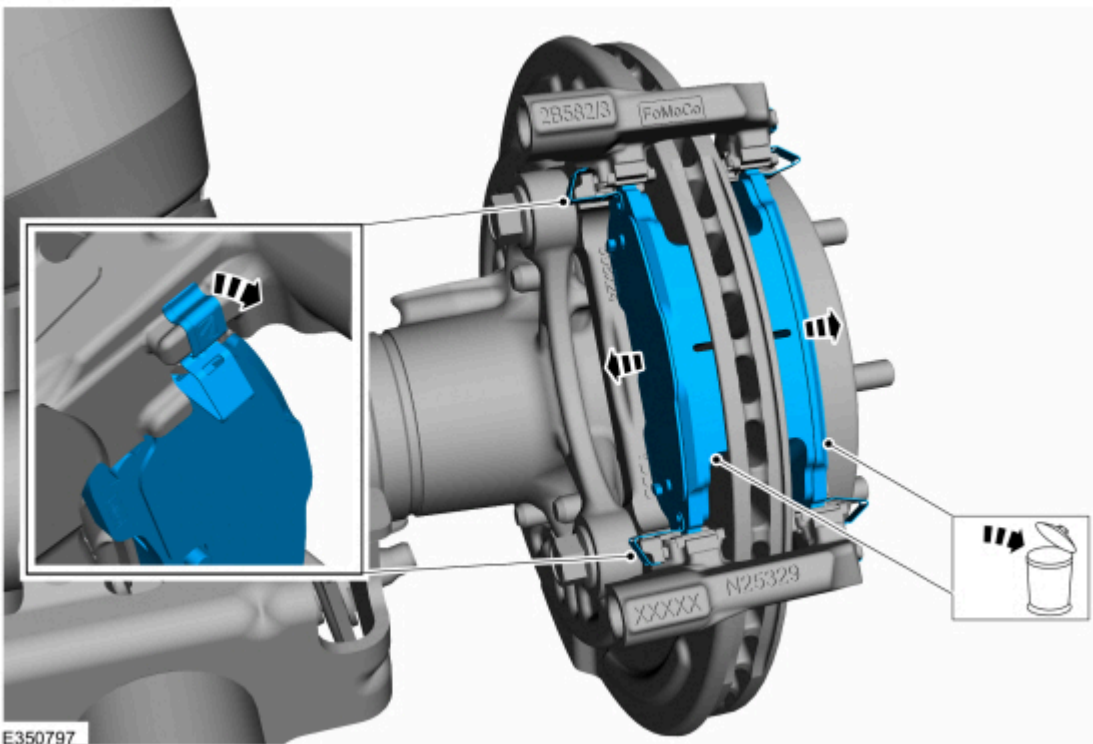


10. Entfernen Sie die Bremsscheibenabdeckungsschrauben und die Bremsscheibenabdeckungen auf beiden Seiten. Bewahren Sie die Schrauben auf. Weitere Informationen finden Sie im Werkstatthandbuch für den Ford Ranger (Modelljahre 2022–2025), Abschnitt 206-04.

- Die Bremsscheibenabdeckungen entsorgen.



11. Erneuern Sie die hinteren Bremsbeläge mithilfe des Bremsbelag-Reparatursets (siehe Benötigte Teile). Weitere Informationen finden Sie im Werkstatthandbuch für den Ford Ranger (Modelljahre 2022–2025), Abschnitt 206-04.



12. Neue Bremsscheibenabdeckungen mit den Originalschrauben montieren (siehe Benötigte Teile).
- Drehmoment: 9 Nm
13. Um alle übrigen Teile einzubauen, gehen Sie in umgekehrter Reihenfolge vor.

© 2025 Ford Motor Company  
Alle Rechte vorbehalten.

Dieses Bulletin enthält ausschließlich technische Serviceinformationen. Kostenlose Reparaturen und Ersatzlieferungen unterliegen ausnahmslos den jeweiligen Garantie- und Geschäftsbedingungen der Ford GmbH. Die Abbildungen, technischen Informationen, Daten und beschreibenden Texte in dieser Ausgabe waren nach bestem Wissen und Gewissen zum Zeitpunkt der Veröffentlichung korrekt.