

EINBAUANWEISUNG EASYSTART REMOTE



BEDIENELEMENT FÜR
EBERSPÄCHER STANDHEIZUNGEN



INHALT

KAPITEL	KAPITELBEZEICHNUNG KAPITELINHALT	SEITE
1	EINLEITUNG	
	Bitte zuerst durchlesen	4
	Allgemeine Hinweise / Sicherheitshinweise	4
	Verwendungszweck	5
	Allgemeine Hinweise	5
	Technische Daten	6
	Lieferumfang	6
	Skizze Lieferumfang EasyStart Remote	7
	Vor dem Einbau	8
	Einbau	8
	– Stationärteil einbauen	8
	– Taster einbauen	8
	Anschluss Steckergehäuse am Stationärteil	8
2	EINBAU	
	Pinbelegung am Stationärteil	9
	Antenne anschließen	11
	Mindesthöhe der Antenne	11
	Abmessungen der Antenne	11
3	ERSTINBETRIEBNAHME	
	Erstinbetriebnahme durchführen	12
	– Mobilteil anlernen - Anlernmodus Add	12
	– Mobilteil anlernen - Anlernmodus AddE	13
	Zusätzliches Mobilteil anlernen	13
	– Funktionsprüfung	13

INHALT

4	WAS TUN, WENN ...?	
	Bei einer Störung sind folgende Blinksignale möglich	14
	Folgende Störungen sind möglich	15
5	SCHALTPLAN	
	– Anschluss Remote an Hydronic, Hydronic II Hydronic II C, Hydronic II Comfort, Hydronic M II	16
6	SERVICE	
	EG-Konformitätserklärung	17
	Hotline	17

1 EINLEITUNG

BITTE ZUERST DURCHLESEN

Bevor Sie mit dem Einbau der Funkfernbedienung beginnen unbedingt diese Einbauanweisung sorgfältig durchlesen.

Diese Einbauanweisung enthält wichtige Informationen die Sie für den Einbau der Funkfernbedienung benötigen.

ALLGEMEINE HINWEISE / SICHERHEITSHINWEISE

Die Schaltimpulse des Mobilteils reichen im freien Gelände (direkte Sichtverbindung) bis zu 1000 Meter. Äußere Störeinflüsse, örtliche Bedingungen und dichte Bebauung des umgebenden Geländes verkürzen die Reichweite. Durch Wahl und Anordnung der Antenne wird die Reichweite entscheidend beeinflusst.



GEFAHR!

- Am Mobilteil darf nur der Batteriedeckel geöffnet werden.
- Die Batterie und der Batteriedeckel dürfen nicht in Kinderhände gelangen – verschluckbare Kleinteile.
- Vor dem Waschen der Kleidung das Mobilteil aus den Taschen nehmen.
- Das Mobilteil vor widrigen Einflüssen (Stöße, extreme Temperaturen, Feuchtigkeit, Regen, Flüssigkeiten) schützen.
- Beim Tanken müssen das Mobilteil und das Heizgerät ausgeschaltet sein.

- Batterie und Mobilteil entsprechend den Gesetzlichen Vorschriften entsorgen.
- Es dürfen nur die empfohlene Batterie und Original-Ersatzteile verwendet werden.
- Alle Informationen und Hinweise, insbesondere Sicherheitshinweise in der Technischen Beschreibung des Heizgerätes und in der Bedienungsanweisung EasyStart Remote unbedingt beachten!



GESETZLICHE VORSCHRIFTEN

Rücknahme / Entsorgung von Elektro- und Elektronikgeräten gemäß § 4 Absatz 1 Alt Fz-VO

Die Funkfernbedienung ist als Bestandteil des Fahrzeugs bei Überlassung des Fahrzeugs an eine anerkannte Annahmestelle, eine anerkannte Rücknahmestelle oder einen anerkannten Demontagebetrieb zur Rücknahme gemäß § 4 Absatz 1 Alt Fz-VO in das Fahrzeug zu legen.

1 EINLEITUNG

VERWENDUNGSZWECK

Die Funkfernbedienung EasyStart Remote dient zur Auswahl der Betriebsart, zum Einstellen der Betriebsdauer und zum Ein- / Ausschalten des im Fahrzeug eingebauten Heizgerätes.

BITTE BEACHTEN!

Unsachgemäßer Gebrauch und Verwendung außerhalb des vorgegebenen Verwendungsbereichs schließt jegliche Haftung und Gewährleistung aus.


Die EasyStart Remote kann bei folgenden Heizgeräten verwendet werden:

- bei Wasserheizgeräten
 - Hydronic II Comfort
 - Hydronic II
 - Hydronic II C
 - Hydronic*
 - Hydronic M II
- Bei den folgenden Luftheizgeräten ist ein zusätzliches Bedienelement für die Sollwertvorgabe erforderlich, siehe Einbauanweisung „Spezialfunktionen und Diagnose“.
 - Airtronic*
 - Airtronic M*
 - Airtronic L*

* ab Funktion höhentauglich

ALLGEMEINE HINWEISE

BETRIEBSART LÜFTEN

In der Betriebsart LÜFTEN wird bei Wasserheizgeräten das Gebläse des Heizgerätes direkt unter Umgehung des Heizbetriebs angesteuert. Wird das Symbol  nicht angezeigt, ist die Funktion LÜFTEN für das Heizgerätes nicht vorgesehen.

BITTE BEACHTEN!

Bei weiteren Fragen zur Betriebsart LÜFTEN wählen die Service-Telefon-Nummer ([siehe Seite 17](#)).

EINBAUANWEISUNG FÜR SPEZIALFUNKTIONEN

In dieser Einbauanweisung ist die Standardkonfiguration beschrieben. Für eine erweiterte Konfiguration der Remote und für Spezialfunktionen wie z.B. Kombinationen mit verschiedenen EasyStart Bedienelementen, steht die Einbauanweisung „Spezialfunktionen und Diagnose“ unter www.eberspaecher-standheizung.com/download zur Ansicht und zum Download bereit.

1 EINLEITUNG

TECHNISCHE DATEN

MOBILTEIL:

Frequenz:	434,6 MHz
Betriebsspannung:	3 V (Batterie) CR2032
Abmessungen:	34 x 54 x 13 mm
Betriebstemperatur:	-20 °C bis +60 °C
Lagertemperatur	-40 °C bis +85 °C

STATIONÄRTEIL

Frequenz:	434,6 MHz
Betriebsspannung:	12 Volt / 24 Volt
Abmessungen:	76 x 76 x 29 mm
Betriebstemperatur:	-40 °C bis +85 °C
Lagertemperatur	-40 °C bis +85 °C
Antennenanschluss	Über kodierten SMB-Stecker.

BESTELL NR.

EasyStart Remote 12 / 24 Volt	22 1000 34 17 00
-------------------------------	------------------

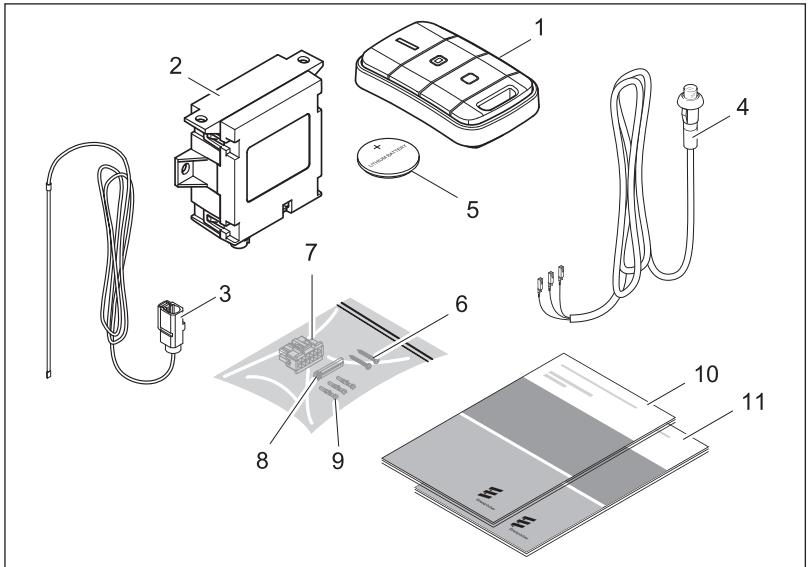
LIEFERUMFANG

Skizze [siehe Seite 7](#)

Bild Nr.	Stückzahl	Benennung
1	1	Mobilteil
2	1	Stationärteil
3	1	Antenne
4	1	Taster
5	1	Batterie CR2032
6	2	Blechsrauben B3,9 x 19 für Stationärteil
7	1	Buchsengehäuse 12-polig
8	3	Kontakte (im Beutel)
9	1	Kontaktsicherung für Buchsengehäuse (im Beutel)
10	1	Einbauanweisung
11	1	Kurzanleitung

1 EINLEITUNG

SKIZZE LIEFERUMFANG EASYSTART REMOTE



Legende [siehe Seite 6](#)

1 EINLEITUNG

VOR DEM EINBAU

- Batterie abklemmen
- Sicherung 5A, wenn im Sicherungshalter des Heizgerätekabelbaums eingesetzt, entfernen und erst unmittelbar vor der Erstinbetriebnahme wieder einsetzen.

EINBAU

Das Stationärteil wird zusammen mit dem Taster und der Antenne im Fahrzeuginnenraum eingebaut.

STATIONÄRTEIL EINBAUEN

Das Stationärteil mit den beiliegenden Schrauben an einer trockenen Stelle im Fahrzeuginnenraum, nicht aber in der Nähe von Lüftungsausströmern oder direkt neben dem Gebläsemotor montieren.

TASTER EINBAUEN

Den Taster im Sichtbereich des Fahrers einbauen, bevorzugter Einbauplatz ist das Armaturenbrett.

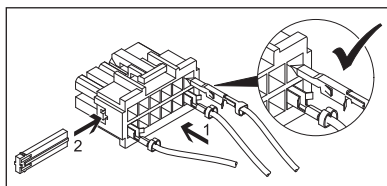
Bohrung \varnothing 10 mm z. B. in das Armaturenbrett bohren, anschließend den Taster einclipen.

BITTE BEACHTEN!

- Der Taster muss zwingend eingebaut werden. Die Betriebsanzeige erfolgt über die Taster-LED.
- Beim Einbau aller Bauteile auf genügend Freiraum zu den Airbags achten, so dass auch ein ausgelöster Airbag nicht mit den Bauteilen in Kontakt kommen kann.

ANSCHLUSS STECKERGEHÄUSE AM STATIONÄRTEIL

- Flachstecker am Leitungsstrang Bedienung anschlagen.
- Leitungsstrang Bedienung und Leitungsstrang Taster in das 12-polige Steckergehäuse einknüpfen. (Belegung Steckergehäuse [siehe Seite 9](#)).
- Die Kontaktsicherung in das Steckergehäuse einschieben.
- 12-poliges Steckergehäuse am Stationärteil anschließen.



BITTE BEACHTEN!

- Bei der Montage der Stecker darauf achten, dass die Sicherungszungen immer zur Mitte des Steckers zeigen. Nur in dieser Lage rasten die Zungen im Gehäuse ein (siehe Skizze).

2 EINBAU

PINBELEGUNG AM STATIONÄRTEIL

Pin	Signal	Leitungsfarbe
1	Klemme 30 (Plus)	rot
2	–	
3	Klemme 31 (Plus)	braun
4	JE-Diagnose / DAT-Leitung	blau / weiß / vi
5	–	
6	LED Taster (+)	rot / gelb
7	Taster (+)	braun / gelb
8	Taster (-)	braun
9	–	
10	–	
11	–	
12	–	

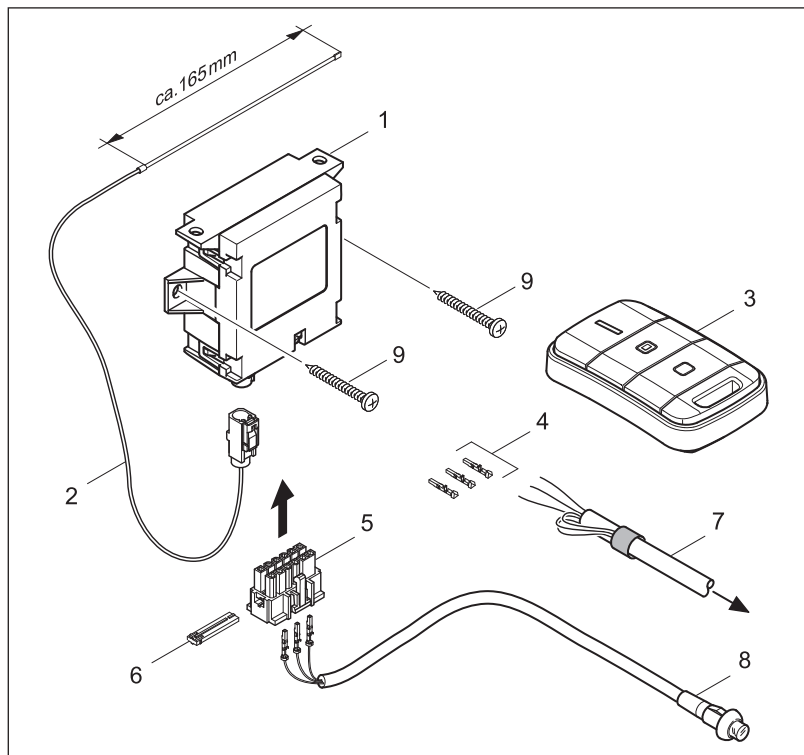
Kammerbelegung Steckergehäuse -XB12 (Belegung von der Leitungseintrittseite gesehen) [siehe Seite 16](#).

BITTE BEACHTEN!

- Die Funkfernbedienung ist gemäß dem Schaltplan am Ende der Einbauanweisung anzuschließen.
- Nicht benutzte Leitungsenden isolieren.
- Stecker- und Buchsengehäuse sind von der Leitungseintrittseite dargestellt.

2 EINBAU

SKIZZE EINBAU EASYSTART REMOTE



- 1 Stationärteil
- 2 Antennenkabel
- 3 Mobilteil EasyStart Remote
- 4 Kontakte (3x)
- 5 Buchsengehäuse, 12-polig

- 6 Kontaktsicherung
- 7 Leitungsstrang zum Heizgerät
- 8 Taster mit LED
- 9 Blechschraube B3,9 x 19 (2x)

2 EINBAU

ANTENNE ANSCHLIESSEN

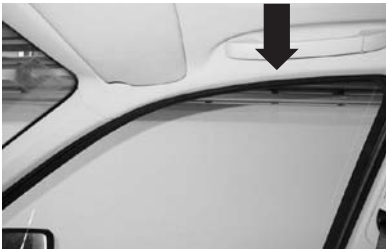
Das Antennenkabel unter Berücksichtigung der Mindesteinbauhöhe, so hoch wie möglich nach oben zeigend verlegen. Nach der Verlegung das Antennenkabel am Stationärteil anschließen.

Empfehlung:

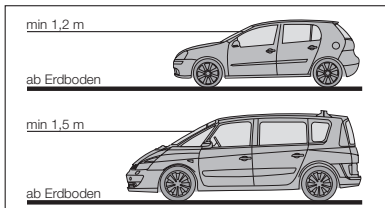
Das Antennenkabel sollte hinter dem Abdeckgummi in der A-Säule, mittig über der vorderen Fahrertür verlegt werden. Dadurch wird in den meisten Fällen eine optimale Reichweite erreicht.

Einbaubeispiel

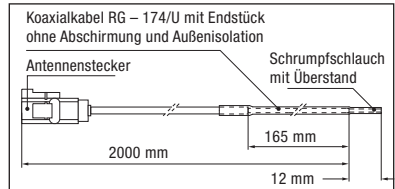
Verlegung in der A-Säule unter dem Abdeckgummi.



MINDESTHÖHE DER ANTENNE



ABMESSUNGEN DER ANTENNE



BITTE BEACHTEN!

- Die Länge des Antennenkabels darf nicht verändert werden!
- Das Ende des Antennenkabels darf nicht mit Metall in Kontakt kommen und nicht vollständig von Metall oder metallhaltigen Teilen umschlossen sein.

3 ERSTINBETRIEBNAHME

ERSTINBETRIEBNAHME DURCHFÜHREN

Bei Erstinbetriebnahme müssen nacheinander folgende Arbeitsschritte ausgeführt werden.

- **Batterie in das Mobilteil einsetzen**
Die mitgelieferte Batterie wie in der Bedienungsanleitung EasyStart Remote, unter Kapitel „Wartung / Batterie tauschen“ beschrieben, in das Mobilteil einsetzen. Das Mobilteil noch nicht aktivieren.

- **Betriebsspannung anlegen**
Die Betriebsspannung wird durch Einstecken der Sicherung in den Sicherungshalter angelegt.

Automatische Erkennung

Fünf Sekunden nach dem Anlegen der Betriebsspannung beginnt die LED des Tasters zu leuchten. Die Funkfernbedienung prüft jetzt welches Heizgerät angeschlossen ist und konfiguriert die Bedienung des Mobilteils.

- **Mobilteil anlernen**
Beginnt die LED des Taster zu blinken, kann das Mobilteil angelernt werden.

Hinweis zum Anlernmodus Add

Mit der Funktion **Add** können bis zu 4 Mobilteile auf ein Stationärteil angelernt werden, wobei immer nur ein Mobilteil mit dem Stationärteil Verbindung aufnehmen kann.

Hinweise zum Anlernmodus AddE

Mit der Funktion **AddE** wird nur das aktuelle Mobilteil angelernt. Alle zuvor angelernten Mobilteile werden gelöscht.

BITTE BEACHTEN!

Wird das Mobilteil nicht innerhalb von 30 Sekunden angelernt, erlischt die LED-Anzeige des Tasters.

Taster drücken, bis die LED zu blinken beginnt. Anschließend Mobilteil anlernen.

MOBILTEIL ANLERNEN - ANLERNMODUS ADD

Taste  oder  drücken.

Wenn die Verbindung zwischen Mobilteil und Stationärteil aufgebaut ist, beginnt die LED-Anzeige grün zu flackern. Das Mobilteil befindet sich im Anlernmodus **Add**.




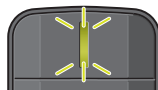
Datenübertragung

LED: leuchtet grün



LED: flackert grün

Anlernmodus **Add**, während die LED-Anzeige grün flackert mit der Taste  bestätigen.



LED: blinkt 2x grün

Das Mobilteil ist angelernt.

3 ERSTINBETRIEBNAHME

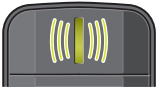
MOBILTEIL ANLERNEN - ANLERNMODUS ADDE

Taste  oder  drücken.


Wenn die Verbindung zwischen Mobilteil und Stationärteil aufgebaut ist, beginnt die LED-Anzeige grün zu flackern. Das Mobilteil befindet sich im Anlernmodus **Add**.



Datenübertragung
LED: leuchtet grün




LED: flackert grün

Während die LED grün flackert die Taste  drücken.



LED: flackert rot

Anlernmodus **AddE** während die LED-Anzeige rot flackert, mit der Taste  bestätigen.



LED: blinkt 2x grün
Das Mobilteil ist angelernt.

ZUSÄTZLICHES MOBILTEIL ANLERNEN





- Den im Fahrzeug verbauten Taster drücken, bis die LED des Tasters zu blinken beginnt.
- Während die LED des Tasters blinkt, das Mobilteil wie unter „Mobilteil anlernen“ beschrieben aktivieren.

FUNKTIONSPRÜFUNG

Heizgerät ein- und ausschalten. Sollte ein Fehler auftreten, siehe Kapitel „Was tun, wenn ...?“ [Seite 14](#).

4 WAS TUN, WENN ...?

BEI EINER STÖRUNG SIND FOLGENDE BLINKSIGNALLE MÖGLICH

LED-ANZEIGE	MÖGLICHE URSACHEN	ABHILFE / WERKSTATT
Beim Drücken der Taste  oder  langsames Rot-Blinken 5x	<ul style="list-style-type: none"> ▪ Störung Heizgerät. ▪ EasyStart Remote wurde von der Spannung getrennt und wieder angeschlossen. 	<p>Diagnose Heizgerät durchführen.</p> <hr/> <p>Mobilteil, wie in Einbauanweisung beschrieben, anlernen. Warten bis die automatische Erkennung beendet ist.</p>
Nach Drücken der Taste  oder  schnelles Rot-Grün-Blinken 12x (Keine Kommunikation zwischen Mobil- und Stationärteil möglich.)	<ul style="list-style-type: none"> ▪ Distanz zwischen Mobilteil und Fahrzeug zu groß. ▪ Starke Bebauung zwischen Mobilteil und Fahrzeug. ▪ Es werden gleichzeitig mehrere Funkfernbedienungen betrieben. ▪ Mobilteil nicht angelernt. 	<p>Distanz verringern.</p> <hr/> <p>Position zum Fahrzeug verändern z. B. Mobilteil höher halten oder zur Seite bewegen. Distanz zum Fahrzeug verringern.</p> <hr/> <p>Mobilteil nach einer Pause erneut aktivieren.</p> <hr/> <p>Mobilteil wie in Einbauanweisung beschrieben anlernen.</p>
	<ul style="list-style-type: none"> ▪ Antenne nicht richtig angeschlossen. ▪ Antenne nicht im Originalzustand. 	<p>Einbau Antenne prüfen.</p>
	<ul style="list-style-type: none"> ▪ Stationärteil nicht richtig verkabelt. 	<p>Einbau Stationärteil prüfen.</p>
	<ul style="list-style-type: none"> ▪ Heizgerät startet nicht. 	<p>Heizgerät mit Taster einschalten. Sicherung prüfen, ggf. erneuern. Spannungsversorgung Heizgerät prüfen.</p>

BITTE BEACHTEN!

Bei der Meldung „Rot-Grün-Blinken“ kann keine Bedienung erfolgen. Ein eingeschaltetes Heizgerät kann nur über den Taster im Fahrzeug ausgeschaltet werden.

4 WAS TUN, WENN ...?

BEI EINER STÖRUNG SIND FOLGENDE BLINKSIGNALLE MÖGLICH

LED-ANZEIGE	MÖGLICHE URSACHEN	ABHILFE / WERKSTATT
LED blinkt schnell (flacker) grün (6 Sekunden)	Stationärteil befindet sich im Anlernmodus.	Mobilteil, wie in Einbauanweisung beschrieben, anlernen. Warten bis die automatische Erkennung beendet ist.
LED leuchtet nach dem Aktivieren rot (4 Sekunden)	Die Batterie des Mobilteils ist zu schwach. Eine Datenübertragung ist nicht möglich.	Batterie tauschen

FOLGENDE STÖRUNGEN SIND MÖGLICH

STÖRUNG	MÖGLICHE URSACHEN	ABHILFE
Das Mobilteil lässt sich nicht aktivieren	Batterie leer.	Batterie tauschen
	Keine Batterie eingelegt.	Batterie einlegen
	Batterie falsch herum eingelegt.	Batterie richtig einlegen.
LED am Taster blinkt	Stationärteil befindet sich im Anlernmodus.	Nach 30 Sekunden erlischt die Anzeige von selbst oder Mobilteil, wie in der Einbauanweisung beschrieben, anlernen.

BITTE BEACHTEN!

Konnte der Fehler oder die Störung nicht beseitigt werden, setzen Sie sich mit einer autorisierten JE-Werkstatt in Verbindung oder wählen Sie die Service-Telefon-Nummer ([siehe Seite 17](#)).

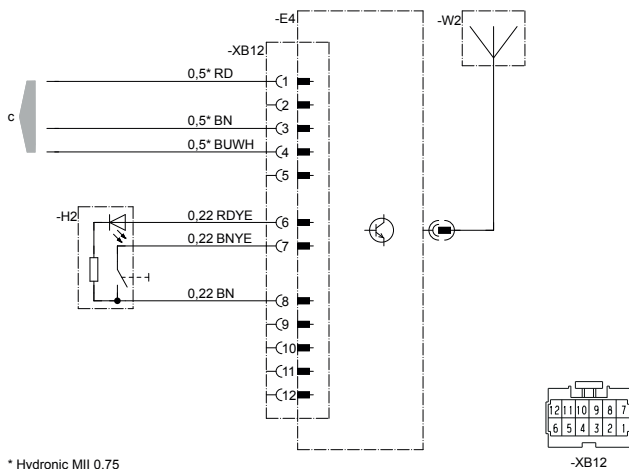
5 SCHALTPLAN

SCHALTPLAN

Anschluss Remote an Hydronic, Hydronic II Hydronic II C, Hydronic II Comfort, Hydronic M II

X:15C
Ign (+)

X:58C
Light (+)



22 1000 34 97 33

-E4 Funkfernbedienung EasyStart Remote

-H2 Taster

-W2 Antenne EasyStart Remote

c zum Heizgerät

KABELFARBEN

RD	rot	GY	grau	BK	schwarz
BU	blau	YE	gelb	GN	grün
WH	weiß	VT	violett	BN	braun

6 SERVICE

EG-KONFORMITÄTSERKLÄRUNG

Der Hersteller:

BURY GmbH & Co. KG

erklärt hiermit, dass sich das Gerät

EasyStart Remote

in Übereinstimmung mit den grundlegenden Anforderungen und den übrigen einschlägigen Bestimmungen der Richtlinie 1999/5/EC und 2009/19/EG Annex VII, VIII befindet.

Eine Kopie der Konformitätserklärung ist auf Anfrage bei Bury GmbH & Co. KG erhältlich.

HOTLINE

Haben sie technische Fragen, ein Problem mit dem EasyStart Remote oder dem Heizgerät wählen sie innerhalb Deutschlands folgende Service-Telefon-Nummer:

Hotline: 03976 2350235

Fax-Hotline: 01805 262624

Außerhalb Deutschlands wenden sie sich bitte an die jeweilige Eberspächer-Landesvertretung.

Headquarters:

Eberspächer Climate Control Systems

GmbH & Co. KG

Eberspächerstraße 24

73730 Esslingen

Hotline: 03976 2350235

Fax-Hotline: 01805 262624

info@eberspaecher.com

www.eberspaecher.com

